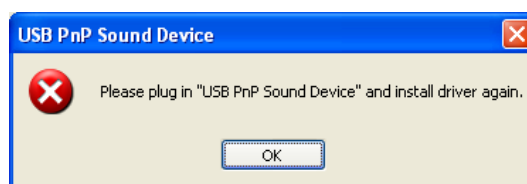


สำหรับ Vista/Win7

ตรวจสอบให้แน่ใจว่าได้เสียบหูฟังของคุณ มิฉะนั้นคุณ将会เห็นกล่องโต้ตอบต่อไปนี้



1.1 การติดตั้ง

- ใส่ CD ไดรเวอร์และดับเบิลคลิกที่ไฟล์ setup.exe ถ้ามีการปิดใช้งานออโต้รัน กด "Cancel" (ยกเลิก) ถ้าคุณต้องการออกจากการติดตั้ง
- เริ่มการติดตั้งไดรเวอร์และกด "Next" (ถัดไป) เพื่อไปยังขั้นตอนต่อไป
- ตรวจสอบให้แน่ใจว่าได้เสียบหูฟังเข้ากับการ์ดเสียง USB ก่อนทำการติดตั้งไดรเวอร์ มิฉะนั้นจะไม่สามารถติดตั้งไดรเวอร์ได้
- เมื่อการติดตั้งเสร็จสิ้น เราแนะนำให้คุณรีสตาร์ทคอมพิวเตอร์

1.2 การลบไดรเวอร์

- ดับเบิลคลิกที่ "Programs/Uninstall a program" ใน Control Panel ของ Windows
- เลือก "USB PnP Sound Device" และจากนั้นคลิกที่ปุ่ม "Uninstall/Change"
- เริ่มกระบวนการถอนการติดตั้ง
- เมื่อเสร็จสิ้นกระบวนการ เราแนะนำให้คุณรีสตาร์ทคอมพิวเตอร์เพื่อลบไดรเวอร์ออกทั้งหมด

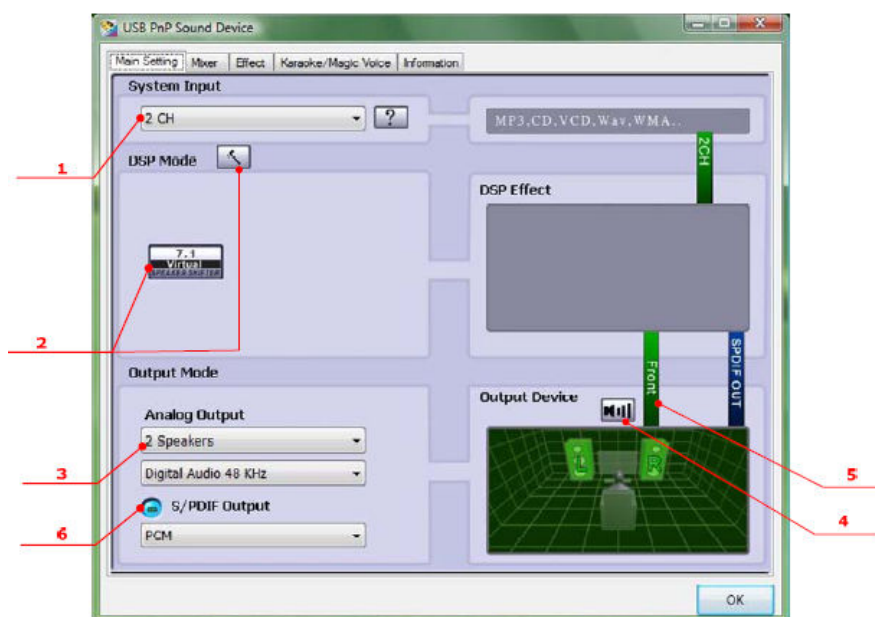
2.0 การเปิด CPL ของซอฟต์แวร์

หลังจากคุณรีบูตเครื่อง PC แล้ว คุณจะเห็นไอคอนซอฟต์แวร์ CPL ของไดรเวอร์สำหรับเครื่องเสียง USB แบบเสียบแล้วเล่นได้เลยบนหน้าจอระบบ

- คุณสามารถเปิด CPL ได้โดยดับเบิลคลิกที่ไอคอน
- ถ้าไอคอนไม่ปรากฏขึ้นบนหน้าจอระบบ ให้ไปที่ Control Panel ของ Windows และดับเบิลคลิกที่ไอคอน CPL ของ "USB PnP Sound Device" เพื่อเปิดขึ้นมา
- แผงควบคุมจะปรากฏขึ้น
- วิธีแสดงไอคอน CPL บนหน้าจอระบบ
 1. เปิดแผงควบคุมซอฟต์แวร์
 2. ไปที่หน้า "Information" (ข้อมูล)
 3. ทำเครื่องหมายที่ "Show the audio configuration icon in the system tray" (แสดงไอคอนสำหรับตั้งค่าระบบเสียงบนหน้าจอระบบ)

2.1 แนะนำฟังก์ชันของหน้า “Main Setting” (การตั้งค่าหลัก)

คุณสามารถควบคุมการตั้งค่าสำหรับเครื่องเสียง USB ได้หลากหลายชนิดดังนี้

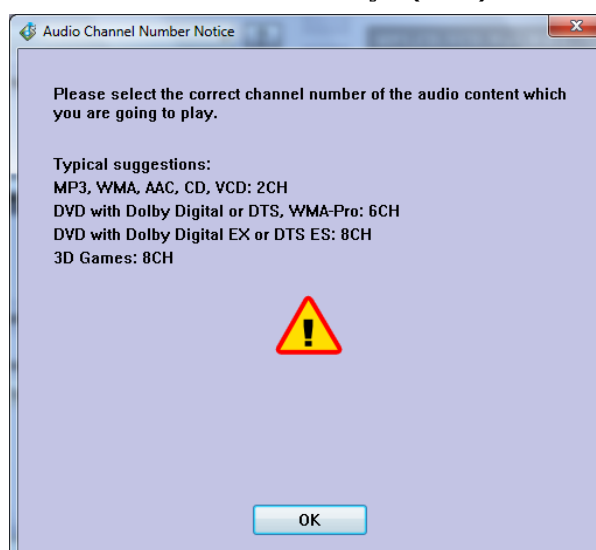


1. ตัวเลือกอินพุตของระบบ (อ้างอิง 2.1.1)
2. เอาต์พุตแอนะล็อก – โหมด DSP (อ้างอิง 2.1.2)
3. เอาต์พุตแอนะล็อก – การกำหนดค่าหูฟัง (อ้างอิง 2.1.3)
4. เอาต์พุตแอนะล็อก – การควบคุมระดับเสียงดิจิตอล (อ้างอิง 2.1.4)
5. แถบสถานะของระบบเครื่องเสียง (อ้างอิง 2.1.5)
6. เอาต์พุต S/PDIF (อ้างอิง 2.1.6)

2.1.1 ตัวเลือกอุปกรณ์อินพุตของระบบ


ตัวเลือกอินพุตของระบบใช้สำหรับเลือกจำนวนแชนแนลที่ถูกต้องสำหรับเนื้อหาเสียงที่คุณจะเล่นเพื่อเอาต์พุตเสียงที่ถูกต้องแม่นยำ

คุณสามารถทำความเข้าใจกับตัวเลือกได้โดยคลิกที่ไอคอนข้อมูล (?) และอ่านหน้าต่างโต้ตอบด้านล่าง



2.1.2 เอาต์พุตแอนะล็อก – โหมด DSP

ใครเวอร์มีโหมด DSP สองโหมด

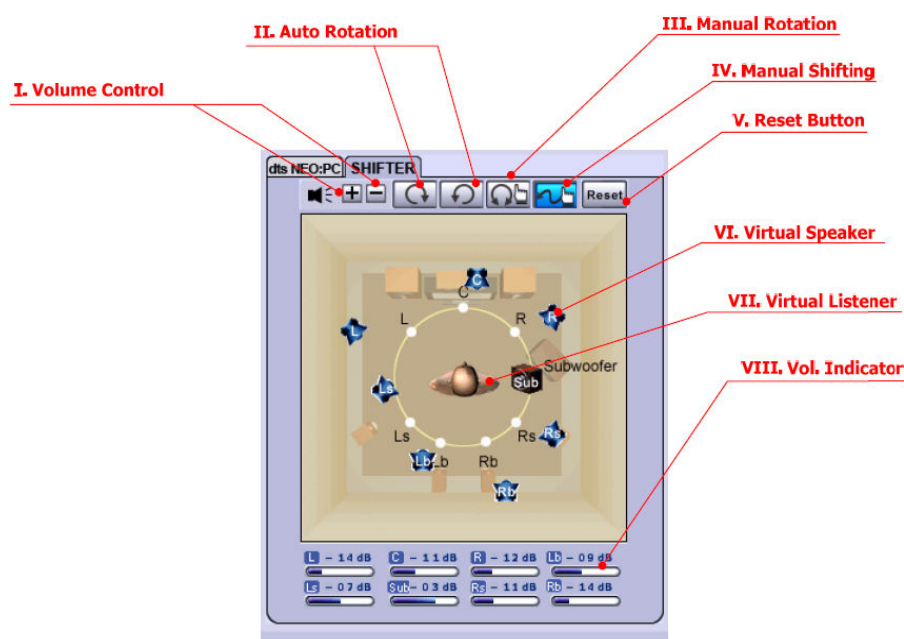
ปุ่ม () ทำให้คุณสามารถเปิดปิดการตั้งค่าขั้นสูงสำหรับเอฟเฟกต์ DSP ได้

เมื่อเปิดใช้โหมด DSP คุณจะเห็นโครงสร้างการทำงานของ DSP ที่ด้านขวา

เมื่อปิดใช้งานโหมด DSP โหมดการทดสอบลำโพงมาตรฐานจะกลับมาทำงานอีกครั้ง

1. ลำโพงเสมือน 7.1 แชนแนล

เมื่อเปิดใช้งานโหมด DSP ให้คลิกที่ปุ่ม () เพื่อเปิดใช้งานเอฟเฟกต์ DSP ดังที่แสดงไว้



I. การควบคุมระดับเสียง:

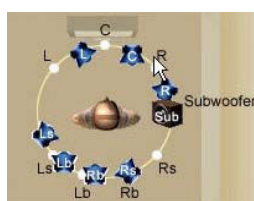
เพิ่ม / ลดความดังของแชนแนลทุกแชนแนลทีละ 1 dB ต่อขั้น (+4dB - 17dB)

II. โหมดการหมุนอัตโนมัติ:

ลำโพงเสมือนจะหมุนตามเข็มนาฬิกาหรือทวนเข็มนาฬิกาช้าๆ ตัวอย่างถ้าเลือกตามเข็มนาฬิกา:



T=0



T=0.25 วินาที



T= 1 วินาที

III. โหมดการหมุนด้วยตนเอง:

ใช้เมาส์เพื่อหมุนลำโพงเสมือนบนหน้าจอด้วยตนเอง

IV. การเปลี่ยนตำแหน่งด้วยตนเอง (โหมดการเคลื่อนไหวอิสระ):

ใช้เมาส์คลิกและลากเพื่อเลือกตำแหน่งของลำโพงเสมือนแต่ละตัว

V. รีเซ็ต:

คืนค่าตำแหน่งของลำโพงเสมือน/ผู้ฟังเสมือนกลับเป็นค่าเริ่มต้น

VI. ลำโพงเสมือน:

ลำโพงเสมือนแต่ละตัวทำหน้าที่แทนแชนแนลแต่ละแชนแนลของลำโพง 7.1 แชนแนลในโลกจริง

VII. ผู้ฟังเสมือน:


ผู้ฟังเสมือนเป็นการใช้ภาพบอกตำแหน่งของคุณ

VIII. ตัวแสดงระดับเสียง:

แสดงค่าต่างๆ ในแต่ละแชนแนล


- เมื่อเปิดใช้งานโหมด DSP ให้คลิกที่ปุ่ม () เพื่อเปิดใช้งานเอฟเฟกต์ DSP
ไอคอนปรากฏอยู่ในส่วนของเอฟเฟกต์ DSP ที่ด้านขวา

2.1.3 เอาต์พุตแอนะล็อก – การทดสอบเสียงสำหรับลำโพง/หูฟัง

คลิกที่ปุ่มการตั้งค่าขั้นสูง () เพื่อตั้งค่าหูฟัง

- การตั้งค่าขั้นสูง – หูฟัง
สลับเอาต์พุตซ้าย/ขวาของหูฟัง
- การทดสอบเสียงด้วยตนเอง:
คลิกที่แผนภาพลำโพง/หูฟังที่ต้องการเพื่อทดสอบเอาต์พุตเสียงด้วยตนเอง

2.1.4 เอาต์พุตลำโพง/หูฟัง – การควบคุมระดับความดัง

CPL ให้ฟังก์ชันการควบคุมระดับความดัง คลิกที่ปุ่ม “Digital Volume” (ระดับเสียงดิจิทัล) () เพื่อเปิดใช้งานแถบควบคุมระดับเสียง


- แถบควบคุมระดับเสียง:
ใช้แถบควบคุมระดับเสียงเพื่อปรับความดังค่อยของเสียงของหูฟัง
- ปุ่มรีเซ็ตระดับเสียง:
คลิกที่ปุ่ม “Reset” (รีเซ็ต) เพื่อเปลี่ยนความดังกลับไปเป็นค่าเริ่มต้น

2.1.5 แผงสถานะระบบเครื่องเสียง

CPL ได้เตรียมแถบสถานะสำหรับแสดงสถานะของระบบเครื่องเสียงเอาไว้

- แชนแนลแอนะล็อก – ระบบสถานะระบบของเอาต์พุตแอนะล็อก

2.1.6 เอาต์พุต S/PDIF – สวิตช์เอาต์พุต S/PDIF

เครื่องเสียง USB แบบหลายแชนแนลรองรับเอาต์พุตดิจิทัล คลิกที่ “ปุ่มเปิดใช้งาน S/PDIF” () เพื่อเปิดใช้งาน

- ระบบเสียงดิจิทัล ข้อมูลดิจิทัลแบบ PCM 2 แชนแนล 48KHz – 48KHz

2.2 แนะนำฟังก์ชันของหน้า “Mixer” (มิกเซอร์)


ชุดควบคุมมิกเซอร์ในตัวสามารถควบคุมระดับความดังในการเล่น / การบันทึกเสียง / การตรวจสอบ (พาร A-A) ได้


2.2.1 มิกเซอร์สำหรับการเล่นและพาร A-A

- การกำหนดค่าการเล่น:
ระบุอุปกรณ์ลำโพงหรือหูฟังที่ใช้เล่น
- มาตรวัดพีค:
ระบุระดับของสัญญาณเสียงในขณะเวลาหนึ่ง
- การควบคุมระดับเสียง:
กำหนดระดับเสียงของพาร A-A

4. การควบคุมการปิดเสียง/เลิกปิดเสียง

เลิกปิดเสียง/เลิกปิดเสียง

ปิดเสียง - ปุ่มจะไม่มีไฟติดสว่าง ()

เลิกปิดเสียง - ปุ่มจะมีไฟติดสว่างขึ้น ()

2.2.2 มิกเซอร์สำหรับการบันทึกเสียง

1. อุปกรณ์บันทึกเสียงที่ใช้งานอยู่:


ระบุอุปกรณ์ที่ใช้สำหรับการบันทึกเสียง


2. ชุดควบคุมระดับเสียง:

ควบคุมระดับความดังของเสียงสำหรับอุปกรณ์บันทึกแต่ละเครื่อง


3. ตัวเลือกอุปกรณ์บันทึกเสียง:

คลิกที่ตัวเลือกเพื่อกำหนดอุปกรณ์ที่ใช้บันทึกเสียง

ไม่พร้อมใช้งาน - ปุ่มจะไม่มีไฟติดสว่าง ()

พร้อมใช้งาน - ปุ่มจะมีไฟติดสว่างขึ้น ()

4. ไมค์บูสต์:

คลิกที่ปุ่มไมค์บูสต์ () และจากนั้นทำเครื่องหมายที่ไอคอนไมค์บูสต์เพื่อเพิ่มระดับเสียงไมโครโฟน

2.2.3 แนะนำอุปกรณ์สำหรับการเล่น

คุณมีตัวเลือกมากมายสำหรับควบคุมเสียงต่างๆ ในแผงควบคุมนี้ รวมถึงการปรับระดับความดัง ปิดเสียง และลดเสียงให้ค่อยลง

1. เอาต์พุตดิจิทัล:

ส่วนควบคุมระดับเสียงสามารถใช้ปรับค่าเครื่องเล่นที่เป็นอุปกรณ์เริ่มต้นได้

(คลิกขวาที่ไอคอนเครื่องเสียง USB ในแถบระบบและคลิกที่ "Multimedia Properties" (คุณสมบัติมัลติมีเดีย)

เพื่อเปิดหน้าต่างคุณสมบัติเสียงและกำหนดอุปกรณ์เครื่องเล่นเสียงเริ่มต้น

ถ้าอุปกรณ์เริ่มต้นเป็น "ลำโพง" แถบระดับเสียงของ "เอาต์พุตดิจิทัล" จะสามารถปรับระดับความดังของ "ลำโพง" ได้

ถ้าอุปกรณ์เริ่มต้นเป็น "เอาต์พุตดิจิทัล" แถบระดับเสียงของ "เอาต์พุตดิจิทัล" จะสามารถปรับระดับความดังของ "เอาต์พุตดิจิทัล" ได้

2. ลำโพง:

ควบคุมระดับความดังของอุปกรณ์ "ลำโพง"

3. ไมโครโฟน:


ควบคุม (พาร A-A) ของอุปกรณ์ "ไมโครโฟนรับเสียงเข้า" พาร A-A (แอนะล็อกถึงแอนะล็อก)

หมายถึงเส้นทางในวงจรจากไมโครโฟนรับเสียงเข้า จนถึงลำโพงที่ส่งเสียงออก

2.2.4 แนะนำอุปกรณ์สำหรับการบันทึกเสียง

คุณมีตัวเลือกมากมายสำหรับควบคุมเสียงต่างๆ ในแผงควบคุมนี้ รวมถึงการปรับระดับความดัง และเลือกอุปกรณ์บันทึกเสียงเริ่มต้น

ไมโครโฟน:

สำหรับระดับความดังของอุปกรณ์ "ไมโครโฟน" ให้เสียงไมโครโฟนและเลือก () เป็นอุปกรณ์เริ่มต้น และเริ่มบันทึกเสียง

2.3 แนะนำฟังก์ชันของหน้า “Effect” (เอฟเฟกต์)

คุณสมบัติในหน้าต่างนี้ใช้สำหรับปรับเอฟเฟกต์เสียงต่างๆ

• สภาพแวดล้อม

เลือก “ปุ่มตัวเลือกสภาพแวดล้อม” หรือ “รายการตัวเลือกสภาพแวดล้อม”

เพื่อดำเนินการจำลองสภาพการฟังโดยปรับการสะท้อนและรีเวิร์บของเสียง

• ขนาดของสภาพแวดล้อม

คุณสามารถเปลี่ยนค่าใน “ปุ่มขนาดของสภาพแวดล้อม” เพื่อจำลองสถานที่ขนาดใหญ่หรือขนาดเล็กได้ (ค่าเริ่มต้นคือขนาดปานกลาง) คุณจะสัมผัสถึงการเปลี่ยนแปลงพื้นที่ได้

• อีควอไลเซอร์ (EQ) 10 ย่านความถี่

เลือกโหมดอีควอไลเซอร์ที่กำหนดไว้ล่วงหน้าซึ่งมีการออกแบบที่ต่างกันไป มีโหมดการฟังให้เลือก 12 แบบเช่นเบส, เทรเบิล, ดนตรีสด, ร็อค, แจซ และอื่นๆ

คุณสามารถเปลี่ยนการตั้งค่าเกนสำหรับย่านความถี่ต่างๆ และตั้งชื่อในช่องว่างต่อไปนี้ได้ คลิก “+” เพื่อเพิ่มการตั้งค่าใหม่ของคุณไปยังรายการ “ผู้ใช้กำหนดเอง” คลิก “-” เพื่อลบการตั้งค่า

2.4 แนะนำฟังก์ชันของหน้า “Karaoke and Magic Voice™” (คาราโอเกะและ Magic Voice™)

ฟังก์ชันเหล่านี้ช่วยให้คุณได้สัมผัสความสามารถของการประมวลผลเสียง

นอกจากนี้ยังเหมาะสำหรับการใช้งานในแอปพลิเคชัน VOIP และระบบลำโพงคาราโอเกะ

1. คลิกปุ่ม “ON” เพื่อเปิดการประมวลผลเสียง

2. คลิกปุ่ม “Reset” เพื่อเปลี่ยนการตั้งค่าทั้งหมดกลับเป็นระดับความดังเริ่มต้น

3. บริเวณฟังก์ชัน Magic Voice – มีฟังก์ชัน “ไมโครโฟนเสียงสะท้อน” และ “Magic Voice” (อ้างอิง 2.4.1)

4. บริเวณฟังก์ชันคาราโอเกะ - มีฟังก์ชัน “การเปลี่ยนคีย์” และ “การตัดเสียง” (อ้างอิง 2.4.2)

2.4.1 บริเวณ Magic Voice

1. ไมโครโฟนเสียงสะท้อน:

ขณะร้องเพลง คุณอาจต้องการใช้เอฟเฟกต์เสียงสะท้อนเพื่อให้การร้องเพลงมีความลุ่มลึกยิ่งขึ้น คุณสามารถเลือก “ไมโครโฟนเสียงสะท้อน” เพื่อเปิดใช้เอฟเฟกต์และปรับระดับความดังของเสียงสะท้อนได้ ช่วงความดังอยู่ระหว่าง -12dB ถึง +12dB

ในครั้งแรกที่คุณเปิดใช้งานฟังก์ชัน ไดรเวอร์จะเลือกอินพุตไมโครโฟนเป็นอุปกรณ์บันทึกเสียง คลิก “OK” เพื่อปิดหน้าต่างนี้

2. Magic Voice:

ขณะพูดคุยกับเพื่อนโดยใช้ Messenger, VOIP หรือเกมออนไลน์คุณสามารถใช้เอฟเฟกต์ “Magic Voice™”

ในเมนูแบบดิ่งลงเพื่อความสนุกได้ สามารถเลือกแบบเสียงได้ครั้งละหนึ่งแบบเท่านั้น

เมื่อเลือก “Magic Voice™” หน้าจอจะปรากฏขึ้นดังนี้ มีตัวเลือกให้เลือกห้าแบบ: ปกติ (ไม่มีเอฟเฟกต์), มอนสเตอร์, การ์ตูน, เสียงผู้ชาย และเสียงผู้หญิง

2.4.2 บริเวณฟังก์ชันคาราโอเกะ

1. การเปลี่ยนคีย์:

คุณสามารถเปิดใช้การเปลี่ยนคีย์สำหรับ VCD คาราโอเกะหรือเพลงเพื่อให้เหมาะกับระดับเสียงสูงต่ำของคุณ ช่วงที่ปรับได้อยู่ที่ -4 ถึง +4 เซมิโตน

2. การตัดเสียง:

ถ้าเพลงที่เล่นมีเสียงนักร้องเดิมติดมาด้วย ให้ลองใช้ฟังก์ชัน "การตัดเสียง" เพื่อตัดเสียงร้องออกไป (0~100) อย่างไรก็ดีตามเอฟเฟกต์นี้อาจไม่ได้ผลเสมอไป ขึ้นกับวิธีการบันทึกเสียงของข้อมูลเพลงที่เล่น ตามปกติฟังก์ชันนี้ไม่จำเป็นสำหรับ VCD หรือ CD คาราโอเกะที่ไม่มีเสียงนักร้องอยู่แล้ว

2.5 แนะนำฟังก์ชันของหน้า "Information" (ข้อมูล)

หน้านี้บันทึกข้อมูลไดรเวอร์และโลโก้เครื่องหมายการค้าของเทคโนโลยีต่างๆ คุณสามารถรับข้อมูลของฮาร์ดแวร์และซอฟต์แวร์และข้อมูลอ้างอิงทางกฎหมายได้ดังนี้

1. ตำแหน่งของโลโก้เครื่องหมายการค้า
2. แสดงไอคอนสำหรับตั้งค่าระบบเสียงบนถาดระบบ
3. ข้อมูลฮาร์ดแวร์และซอฟต์แวร์
4. เวอร์ชันของแพคเกจ (Ver.2.0.01.05)
5. เว็บไซต์ Genius ([URL:www.geniusnet.com](http://www.geniusnet.com))

2.6 แนะนำฟังก์ชัน "Tray Icon" (ไอคอนถาดระบบ)

เปิด "รายการฟังก์ชันบนถาดระบบของ CPL" โดยคลิกขวาที่ไอคอนบนถาดระบบ

1. Open:

คลิกที่ "Open" (เปิด) เพื่อเปิดหน้าต่าง CPL ซอฟต์แวร์สำหรับเครื่องเสียง USB

2. Volume Mixer:

คลิกที่ปุ่ม "Volume Control" (การควบคุมระดับเสียง) เพื่อเปิดมิกเซอร์ระดับเสียงของ Windows

ถ้าคุณต้องการควบคุมระดับเสียงของลำโพงและเครื่องเสียงหรือโปรแกรมอื่นๆ

ที่ใช้มิกเซอร์ระดับเสียงนี้แยกต่างหาก

3. Windows Media Player:

เมื่อคุณคลิก "Windows Media Player" จะเป็นการเปิดโปรแกรม Microsoft Windows Media Player

4. Sound Recorder:

เนื่องจาก CM101 ไม่รองรับไมโครโฟน เมื่อคลิกที่ "Sound Recorder" ข้อความป๊อปอัพต่อไปนี้จะปรากฏขึ้น

5. Multimedia Properties:

เปิดหน้าต่างคุณสมบัติมัลติมีเดียของ Windows เพื่อเลือกอัตราการสุ่มตัวอย่างและบิตเรตจากหน้าต่างคุณสมบัติ

• การเล่น

1. เลือกอุปกรณ์ "Speaker" (ลำโพง) และคลิกที่ปุ่ม "Properties" (คุณสมบัติ)

2. คลิกที่แท็บ "Advanced" (ขั้นสูง)

เข้าสู่หน้าต่างการตั้งค่าขั้นสูงและคลิกที่รายการแบบหล่นลงเพื่อเปิดรายการการรองรับรูปแบบเริ่มต้นดังที่แสดงด้านล่าง

3. ปฏิบัติตามขั้นตอนเดิมเพื่อเปลี่ยนอัตราการสุ่มตัวอย่างและบิตเรตของอุปกรณ์ "Digital-Output"

(ดิจิตอลเอาต์พุต) หรือเครื่องเล่นอื่นๆ

• การบันทึกเสียง

1. เลือกอุปกรณ์ไมโครโฟนและคลิกที่ปุ่ม "Properties" (คุณสมบัติ)

2. คลิกที่แท็บ "Advanced" (ขั้นสูง)

เข้าสู่หน้าต่างการตั้งค่าขั้นสูงและคลิกที่รายการแบบหล่นลงเพื่อเปิดรายการการรองรับรูปแบบเริ่มต้นดังที่แสดงด้านล่าง

3. ปฏิบัติตามขั้นตอนเดิมเพื่อเปลี่ยนอัตราการสุ่มตัวอย่างและบิตเรตของอุปกรณ์บันทึกเสียงอื่นๆ

6. Exit:

คลิกที่ “Exit” (ออก) เพื่อออกจากหน้าต่างตั้งค่าของไอคอนบนแถบระบบ